
Uddannelseseksperimenter under program 2 Samspil mellem uddannelse og erhverv

UDVIKLINGSLABORATORIET FOR TRANSFER

Det erhvervsrettede uddannelseslaboratorium

Oktober 2014



Uddannelseseksperimenter under program 2
Samspil mellem uddannelse og erhverv

Udviklingslaboratoriet for transfer

Udarbejdet af Det erhvervsrettede
uddannelseslaboratorium oktober 2014.
Projektet er bevilliget af Den Europæiske
Socialfond og Region Hovedstaden.

For information on obtaining additional
copies and all other correspondence, please
contact:

Det erhvervsrettede uddannelseslaboratorium
/v Teknisk Erhvervsskole Center og
Professionshøjskolen Metropol.



TEC

Nordre Fasanvej 27
2000 Frederiksberg C

Metropol

Tagensvej 18
2200 København N

Projektchef Dorrit Sørensen,
doso@phmetropol.dk
+45 72 48 70 09

Copyright 2014
Det erhvervsrettede uddannelseslaboratorium

Indholdsfortegnelse

Program 2: Samspil mellem uddannelse og erhverv.....	5
DELINDSATS 1.1 reflekterende læringsrum.....	5
Praksisfællesskab som platform for udvikling af praksisnær undervisning.....	6
Midtvejsevaluering	8
SMV Klar – Match Event	9
SMV klar – Mapping af de studerendes fler- og interkulturelle kompetencer	11
SMV klar – brugerdrevet receptionsskærm.....	12
SMV klar – Webkommunikation	13
Cluster	15
Virtuelt læringsrum til refleksion.....	16
Portfolio i praksis	18
Blogging i praktik.....	19
Transfer – teori – praktik.....	21
Find kemi / fysik i praksis og teori	22
Transfer.....	24
DELINDSATS 1.2 Nye praktikformer	26
Praktik i egen virksomhed	27
DELINDSATS 1.3 Transfer	28
Eleven som aktør i praktikpladssøgningen – PIV	29
Vejleder i praktik.....	30
SEATT	31
Virtuel læring for sterilassistenter i meritforløb	33
Jobswop mellem skole og praksis	34
Jobswob	35
Skolepraktik	36
DELINDSATS 2.1 Praksisviden i autentiske situationer.....	37
Den autentiske problemstilling.....	38
Fra papir til materialer – fra teori til praksislæring	39
Sektoruafhængig vejledning	40
Sundhedsklinikken.....	42
Kompas	44
Inddragelse af virksomheder i IT Service Management-undervisningen.....	45
DELINDSATS 2.2 Model for oplæringsdidaktik.....	46
Praksisnær undervisning på VVS.....	47
Forberede studerende på praktik/praksisfællesskaber.....	48
Makkerpar omvendt	49
Videnswop.....	50
DELINDSATS 2.3 Nye former for oplæringsdidaktik.....	43
Peer learning med integreret vurderingskort.....	52
Studerende lærer af andre studerende	53

Program 2: Samspil mellem uddannelse og erhverv

Kontakten til erhvervet er et vigtigt element i elever og studerendes læring og fastholdelse. Det kræver adgang til kvalificerende praktikformer og en høj grad af transfer mellem uddannelse og erhverv. Programmet *Samspil mellem uddannelse og erhverv* ønsker at udfordre de eksisterende læringsformer i forbindelse med samarbejde mellem uddannelse og virksomhed – eksempelvis via praktik. Udfordringen består samlet set i at bevare fokus på, at den unge er under uddannelse og ikke lade fokus hvile udelukkende på produktion: Uddannelsessted og praktikvirksomhed repræsenterer to forskellige kulturer og læringsrum, som kan være vanskelige at forene.

Dette katalog indeholder eksperimenter igangsat i Uddannelseslaboratoriet 2012-2014 under program 2. De fleste eksperimenter er færdige, mens enkelte stadig er i proces. Dette fremgår af eksperimentets ID nederst på hver eksperimentbeskrivelse. Programmet har arbejdet med to indsatser, som hver især repræsenterer et samlende perspektiv på bestræbelsen på at udvikle praksislæring og samspil mellem uddannelsesinstitutioner og praktiksteder. Eksperimenterne er delt ind i seks kapitler svarende til de seks delindsatser de bidrager til:

Indsats: Nye samarbejdsformer

- Delindsats 1.1: Reflekterende læringsrum
- Delindsats 1.2: Nye praktikformer
- Delindsats 1.3: Transfer

Indsats: Praksislæring på nye måder

- Delindsats 2.1: Praksisviden i autentiske situationer
- Delindsats 2.2: Model for oplæringsdidaktik
- Delindsats 2.3: Nye former for oplæringsdidaktik

Til sammen bidrager eksperimenterne med en stor mængde viden og erfaringer, som man som læser af kataloget kan lade sig inspirere af.

God fornøjelse med læsningen!

Dorrit Sørensen, projektchef i Uddannelseslaboratoriet

Eksperimenter, der udfordrer og nytænker praksis

Et uddannelseseksperiment er første skridt i et uopdyrket land, hvor nye praksisser afprøves, og hvor man undersøger, hvordan de nye praksisser virker og kan være med til at skabe værdi. Eksperimenterne tager afsæt i et formuleret, udviklingsstrategisk behov, som aktuelt præger uddannelsen. De er innovative og drevet af en nysgerrighed til at afprøve nye veje, og udfordre det man 'plejer' at gøre. Et uddannelseseksperiment giver mulighed for at få hurtig viden i forhold til både at løse mindre udfordringer og til at virke som vidensbidrag, der – sammen med andre eksperimenter og aktiviteter – kan fungere som små skridt på vejen mod en udvikling, der kan svare på større og mere komplekse forandringsbehov.

Eksperimenterne gennemføres ud fra den eksperimenterende metode – Eksperimenthjulet, som er udviklet af Uddannelseslaboratoriet. Her gennemgår eksperimentet seks faser.

Eksperimenterne er udført hos Uddannelseslaboratoriets partnere – af eksperimentteams bestående af for eksempel lærere, vejledere og ledere.

Delindsats 1.1

– Reflekterende læringsrum

NYE SAMARBEJDSFORMER

Delindsatsens ambition er at udvikle nye reflekterende læringsrum mellem uddannelses- og praktiksteder.

Ønske om ny forbedret praksis

Praksis på området er kendetegnet ved, at uddannelsesinstitutioner og praktiksteder sammen reflekterer over og udvikler modeller for, hvordan de i samarbejde kan understøtte elever og studerendes udbytte af uddannelsesforløb.

Nye reflekterende læringsrum styrker kvaliteten i skoleforløbene, fordi undervisningspraksis kan kobles tæt til praktikkens oplæring. På samme vis styrkes kvaliteten i praksisop-læringen, da den er i tråd med det, der læres på uddannelsesinstitutionen.

Når der etableres en tæt kobling mellem uddannelsesinstitution og praktiksted, kan elever og studerende bedre se sammenhængene mellem teoretisk viden og praksisviden. Herved øges elever og studerendes transferbaserede læring imellem praktik og uddannelsessted.

Praksisfællesskab som platform for udvikling af praksisnær undervisning

Udfordring

- At lærerne forbereder undervisningen på tværs af fag og skoleperioder, så der kommer sammenhæng i uddannelsen
- At nedbringe antallet af elever som dumper
- At skabe sammenhæng mellem teori og praksis
- At øge elevernes tilfredshed med undervisningen

Transformativ hypotese

Det er eksperimentets hypotese, at tydelige sammenhængende faglige søjler i form af horisontale og vertikale temaer og projekter med progression kan motivere elevernes kreativitet og talent.

Fund

- Lærerteamet er blevet meget opmærksomme på vigtigheden af, at fælles ejerskab giver større arbejdsglæde og ansvarlighed.
- Samarbejde om udvikling af praksisnær undervisning giver større og mere innovative løsninger til nye undervisningsformer og metoder.
- Planlægning og pædagogiske mål går hånd i hånd.
- Kulturforandring fra privatpraktiserende lærer til et team med fælles ansvar for undervisningen.
- Vigtigt med klare og tydelige elevopgaver.
- Vigtighed af en rød tråd i undervisningen, bruge samme sprog og normer i forhold til de faglige krav.
- Brug af visuelle undervisningsmateriale til teoriundervisningen.

Fortsættes



Aktioner

- Der arbejdes i praksisfællesskaber (mindre lærergrupper) med praksisnære undervisningsforløb og materialer. Dette tager udgangspunkt i kompetenceudviklingsdage med konsulent Torben Størner og dennes modeller for "den gode opgave", den praksisnære lektion, feedback til eleverne og nye evalueringsformer.
- Udarbejdelse af kvalitetsramme – herunder både standard samt mængde af nye metoder og opgaver. Konsulenten yder feedback på de udviklede materialer og lektionsplaner.
- Nedsættelse af arbejdsgruppe/styregruppe, der har ansvar for at sikre at udviklede materialer lever op til den udarbejdede kvalitetsramme. Vidensspredning af eksperimentet til hele VVS afdelingen.
- Inspirationsdage med ekstern konsulent – bl.a. fokus på hvad praksisnærhed betyder, hvordan undervisningen og dens indhold kan omsættes til indhold og forhold på arbejdsmarkedet.
- Gennemførelse af en før- og efteranalyse på elevernes oplevelser af undervisning og undervisningsmaterialer.
- Udvikling af nye praktiske evalueringsformer, der passer til de nye praksisorienterede undervisningsformer, de nye evalueringsformer som bedømmelsesgrundlag og erstatning for en eller flere.
- Praksisnærhed: I eksperimentet arbejdes der med at definere, hvad man mere præcis mener, når man siger 'praksisnær'. Definitionen skal kunne spores i de metoder og eksperimenter, der udvikles.

Programindsats

Nye samarbejdsformer
Udviklingslaboratorium for transfer

Gennemføres i perioden

Januar 2014 – aug. 2014

Fase

Implementeringsfase

Institution

TEC VVS

Midtvejsevaluering

Udfordring

Erfaringerne viser, at der kunne være en bedre sammenhæng mellem teori og praksis. Eksperimentet er et forsøg på at bygge bro mellem teori og praksis, så de studerende opnår en bedre sammenhæng og en mere positiv oplevelse af uddannelsen.

Transformativ hypotese

Hvis de studerende midtvejs i praktikken udveksler erfaringer fra deres praktik i grupper på en struktureret måde, vil de bedre kunne udvælge relevante teorier og metoder til deres afsluttende praktikopgaver og hovedopgave.

Fund

- De studerendes parathed til at skrive opgaven steg.

Aktioner

- De studerende skal forberede input til mødet med de andre studerende med cases fra den pågældende praktikvirksomhed.
- Disse cases deles med de andre, og teori udvælges og diskuteres ud fra disse cases.

Programindsats

Nye samarbejdsformer
Udviklingslaboratorium for transfer

Gennemføres i perioden

Marts 2013 – september 2013

Fase

Implementeringsfase

Institution

KEA

SMV Klar – Match Event

Udfordring

At udfordre kontakthorizonten mellem uddannelsesinstitutionen DTU Diplom og de små og mellemstore virksomheder (SMV) for at skabe flere praktikpladser, merværdi for de studerende og mere innovationskraft i SMV'erne.

Transformativ hypotese

Match Event – ny kontaktmåde mellem studerende og SMV'er. Hvis vi skaber et mødested, hvor studerende, de faglige koordinatore og SMV'ere med projektforslag og praktikmulighed mødes, kan den personlige relation og kemi, der er essentielt for et succesfuldt samarbejde, testes. Dette giver hurtigt en afklaring og forventningsafstemning omkring praktik- og projektløb. Yderligere en øget tilgang af SMV'ere, der kommer i kontakt med de studerende.

Fund

- Stor succes målt i antallet af nye kontakter mellem DTU Diplom og SMV'ere. Flere studerende har fundet nye muligheder for praktik, afgangsprojekter samt studiejobs.
- Gentagelse er nødvendigt, da tanken skal plantes og blomstre hos studerende og undervisere.
- Øget fokus på udformning af de studerendes CV i processen.
- Tydeligt behov for forventningsafstemning mellem de studerende, faglige koordinator og virksomhederne før eventet.
- Netværks-"pli og dannelse" hos de studerende bliver formet ved deltagelse i MatchEvent.
- Studerende på 3. og op til 8. semester skal inviteres, da viden om praktik og projektvirksomheder skal sås ca. et år før.
- Rekrutteringen skal foregå inden for den enkelte uddannelse og bedst ved personlige kontakter.
- Plakater opsat i studiemiljøet skaber opmærksomhed, men læses ikke.
- Virksomheder skal briefes mindst 30 min. første gang af en person med faglig indsigt.
- Virksomhederne ser MatchEvent som en rekrutteringsplatform. De forventer professionel tilgang og standeplads.
- Der skal være en løbende dialog og opfølgning mellem virksomhederne og de ansvarlige.
- Der skal være opbakning fra praktik- og afgangskoordinationer og -vejledere for at kontakten kan blive til en kontrakt.
- De studerende skal inddrages i planlægningen og afviklingen, da det skaber ejerskab.
- Listen over deltagende virksomheder skal forblive synlige på websitet, fordi de studerende søger tilbage til "åstedet".
- Branchenetværk er interesserede i at hjælpe.

Fortsættes



Aktioner

- Hovedaktiviteter er kommunikation – internt, eksternt, skriftligt, mundtligt og viralt.
- Etablering af kontaktdatabase til styring under hele forløbet – både for studerende og virksomheder.
- Annoncering på internt nyhedsbrev, web, Facebook og LinkedIn med tekst og billeder.
- Produktion af marketingsmateriale (flyers, plakater og brev til virksomheder).
- Intern afklaring med informationsmateriale – møde med koordinatore og vejledere, der skal være ambassadører.
- Løbende opdatering på hjemmeside af deltagende virksomheder.
- Invitationen udsendt til kommunens erhvervsinformation.
- Kontakt til kommunikationsafdelingens ressourcer til dækning af event med tekst og billeder.
- Samarbejde med Karrierecenteret for at sprede budskabet ud til andre virksomheder i nyt netværk.
- Samarbejde med innovationsgruppens "Innovations-maj", så eventen bliver et punktum for måneden.
- Skrive testamonials på webben.

Programindsats

Nye samarbejdsformer
Udviklingslaboratorium for transfer

Gennemføres i perioden

Februar 2013 – august 2014

Fase

Implementeringsfase

Institution

DTU Diplom

SMV klar – Mapping af de studerendes fler- og interkulturelle kompetencer

Udfordring

At udfordre kontakfladen mellem uddannelsesinstitutionen DTU Diplom og de små og mellemstore virksomheder (SMV) for at skabe flere praktikpladser, merværdi for de studerende og mere innovationskraft i SMV'erne.

Transformativ hypotese

Mapping af de studerendes fler- og interkulturelle kompetencer:

Hvis de studerendes kulturelle og personlige baggrund blev synliggjort ved ansøgning om praktik- og afgangspjektansøgninger i virksomhederne kunne det skaffe flere pladser til de studerende, der har mere end en dansk baggrund.

Fund

- Foranalysen og fokusgruppeinterviews har vist muligheder og udfordringer af teknisk karakter, da en mapping vil gribe ind i hele optagelsesproceduren til DTU Diplom. Det viser, at studenter generelt betragtes som ensprogede og singlekulturelle (etnisk danske) i uddannelsessektoren.

Aktioner

- Der blev afholdt flere fokusgruppeinterviews for studerende fra de forskellige studieretninger. I en af fokusgrupperne, bestående udelukkende af studerende fra eksportingeniørretningen, kunne vi observere at der kun var én etnisk dansker, mens der til gengæld var 9 repræsentanter fra lande som Tyrkiet, Bosnien, Serbien, Pakistan etc.
- Eksperimentet stoppede desværre, da de bærende kræfter ikke længere var tilknyttet DTU Diplom, og det administrative system ikke kunne støtte aktiviteterne.

Programindsats

Nye samarbejdsformer
Udviklingslaboratorium for transfer

Gennemføres i perioden

Marts 2013 – august 2013

Fase

Aktionsfase

Institution

DTU Diplom

SMV klar – brugerdrevet receptionsskærm

Udfordring

At udfordre kontaktheden mellem uddannelsesinstitutionen DTU Diplom og de små og mellemstore virksomheder (SMV) for at skabe flere praktikpladser, merværdi for de studerende og mere innovationskraft i SMV'erne.

Transformativ hypotese

Brugerdrevet velkomst- og infoskærm: Hvis vi synliggør besøgene fra virksomheder samt annoncerer events og møder på Ballerup Campus via infoskærme, skaber vi større opmærksomhed, og hjælper gæster til at finde vej på matriklen. Dette kan styrke bevidstheden hos virksomhederne, om at DTU Diplom er en troværdig og pålidelig innovationssamarbejdspartner, samt hos de studerende, at der er en god og aktiv kontakt til SMV'er, der er interesserede i dem som manpower og innovationspartnere. *Ved at gøre det muligt for alle brugere dvs. de ansatte at kunne uploade deres møder og event skabes et større ejerskab omkring professionaliseringen af virksomhedskontakterne – til gavn for de studerende.*

Fund

- Foranalysen gav indsigt i de tekniske og organisationsmæssige udfordringer ved etablering af en brugerdrevet receptionsskærm.
- Arbejdet fra eksperimentet blev båret ind i en nyetableret arbejdsgruppe under administrationsafdelingen i DTU Diplom, og et understøttende system er implementeret med stor succes.
- De organisatoriske styringssystemer og koncernhensyn hæmmer den direkte brugerinvolvering.
- Skærmen kræver en kommunikationsansvarlig, der sørger for administrationen af de løbende elektroniske opslag.
- Etableringen lykkedes da ledelsen kunne se en mening med at professionalisere kontaktheden til virksomhederne og kunne se fremtidige muligheder for kobling til mødebooking og kalendersystemer.
- Skærmen er også til gavn for nyhedsformidlingen til de studerende.
- Skærmen skal stå ved hovedindgang og "trafikknudepunkter".

Aktioner

- Undersøgelse af tekniske forhold omkring etableringen af info-skærme(hardware).
- Undersøgelse af systemmæssige muligheder/løsninger (software).
- Undersøgelse af behov og funktionalitet.
- Opstilling af succeskriterier.
- Vurdering af eksperimentets præfase mundede ud i en beslutning fra ledelsen om en overgang fra drift og tilpasning til "DTU standard" uden brugerstyring.

Programindsats

Nye samarbejdsformer
Udviklingslaboratorium for transfer

Gennemføres i perioden

Marts 2013 – juni 2013

Fase

Aktionsfase

Institution

DTU Diplom

SMV klar – Webkommunikation

Udfordring

At udfordre kontakthorizonten mellem uddannelsesinstitutionen DTU Diplom og de små og mellemstore virksomheder (SMV) for at skabe flere praktikpladser, merværdi for de studerende og mere innovationskraft i SMV'erne.

Transformativ hypotese

Ekspederende kommunikation på webben: Hvis kommunikationen på webben ligeledes rettes internt mod de studerende, ved at benytte deres egne kanaler og udtryk, skaber det inspiration til at gå nye veje efter praktikpladser og afgangsmuligheder.

Fund

- Den forøgede opmærksomhed på webkommunikation skal og kan rettes til flere målgrupper: Internt (studerende og ansatte) og eksternt (samarbejdspartner).
- Synlighed ved et separat menupunkt på hovedsite har skabt øget trafik omkring, hvad samarbejdet med DTU Diplom-studerende-SMV'er har af innovationskraft til gavn for virksomheder og ansatte, samt internationale kontakter.
- Det er Praktikprojekter, der ligger højest på den samlede statistik.
- Der har været stor interesse for Match Eventet. Dette event har opnået de største antal sidevisninger pr. uge.
- God mening at bruge hjemmesiden til at orientere om arrangementer, der kan være interessante for virksomheder at deltage i.
- Institutionens kommunikationspolitik skal udfordres, hvis der skal skabes mere opmærksomhed omkring erhvervsarbejdet.
- Det viste sig, at selve kommunikationen skal tilpasses medier. Jo mere konkret indholdet bliver, jo højere besøgsrate.
- De ansvarlige skal lære at formidle på nye måder. De gode historier skal drives op af udvalgte personer. Tekster skal specifikt rettes mod nettet og være i direkte sprog.
- Nye tiltag f.eks. studenterproducerede videoklip gav inspiration til professionelle videooptagelser af andre events på DTU Diplom.
- Analyser af clickrates og bouncetid viser at budskaber skal fanges inden for 10 sekunder.
- Der er en direkte stigning i opmærksomheden, når der er en site at henvise til, og der er mindre end 4 klik.

Fortsættes



Aktioner

- 1. fase november-december 2012 blev indholdet på hjemmesiden, med den overordnede titel 'Innovationscenter', oprettet. Indholdet fremgik ikke i hovedmenuen på sitet, og havde derfor ikke en optimal synlighed.
- 2. fase januar-maj (målingerne endte 30. maj, pga. et skift til en ny platform, og målinger var ikke tilgængelige).
- Der blev tilføjet et menupunkt til hovedmenuen på sitet.
- Indholdet blev ændret, så det i højere grad var henvendt til virksomheder, således at det blev synligt, hvilket udbytte virksomhederne kunne få ved et samarbejde med DTU Diplom, og hvilke samarbejdskonstellationer, der tilbydes.
- Den overordnede titel på indholdet blev ændret fra 'Innovationscenter' til 'Erhvervssamarbejde', for tydeligere at signalere henvendelsen til virksomheder, og at skabe en sammenhæng til DTU Lyngby.
- Samtlige undersider fik et boost i antal sidevisninger og forblev på et markant højere niveau end før årsskiftet. Den største årsag til dette er sandsynligvis den tydeligere navigation på hjemmesiden til indholdet.

Programindsats

Nye samarbejdsformer
Udviklingslaboratorium for transfer

Gennemføres i perioden

Marts 2013 – juni 2013

Fase

Aktionsfase

Institution

DTU Diplom

Cluster

Udfordring

Det er en udfordring at udvikle viden, der er opnået i virksomhedspraktik til dynamisk viden, som genstand for initiativer faciliteret af KEA.

Transformativ hypotese

Hvis vi gør virksomhedspraktikken til genstand for systematisk vidensindsamling, kan KEA være en aktiv medspiller i generering af nye fokusområder med henblik på at genere forskning, udvikling og netværksdannelse til gavn for små og mellemstore virksomheder.

Fund

- Vi har fundet, at virksomhederne er interesserede i at deltage, men at de mangler en bearbejdet guide til projektets værdiskabelse, set i lyset af det KEA evner at tilbyde.

Aktioner

- Mønstre i praktikrapporteringer: Crowdsourcing af temaer og virksomhedstyper fra praktikrapporteringen, der danner klynger og kan udvikles til at være fokusemner.
- Fokusemner: Emner, vi mener, er tidstypisk trends og vælger at teste i relation til klynger af virksomheder: ex. Trends i sociale medier, Big Data etc.
- Interkulturelle kompetencer: Identificering af interkulturelle kompetencer, som studerende i international praktik oplever som væsentlige.
- Internationale relationer mellem virksomhedsklynger: netværksdannelse mellem specifikke virksomhedsklynger i Danmark og Internationale storbyområder.

Programindsats

Nye samarbejdsformer
Udviklingslaboratorium for transfer

Gennemføres i perioden

September 2013 – august
2014

Fase

Aktionsfase

Institution

KEA

Virtuelt læringsrum til refleksion

Udfordring

Eksperimentet arbejdede med virtuelle praksisklynger samt transferopgaver. I eksperimentet blev der afprøvet en kombination af de 2 udfordringer, idet de studerende skulle anvende en e-plattform til refleksion over etiske dilemmaer i praktikken, samt refleksion over kernefaglige opgaver på tværs af laboratoriemedicinske specialer, hvor de havde teorien med sig fra uddannelsesinstitutionen.

Eksperimentet bygger videre på Rigshospitalets eksperiment 'Portfolio i praksis', samt med inspiration fra KEA's eksperiment 'Videndelingsplatform'.

Transformativ hypotese

For at fremme læringsudbyttet i det kliniske ophold anvendes virtuelt læringsrum til at motivere bioanalytikerstuderende til refleksion over fagetiske problemstillinger, såvel i eget, som i øvrige laboratoriemedicinske specialer.

Fund

- Wiki-spaces satte fokus på kravet om refleksion under uddannelse.
- De studerende foretrak fortrinsvis at tænke i humanistiske emner og derfor skulle de have vejledning i at kunne reflektere i forhold til naturfaglige emner.
- Ikke alle studerende overholdte de kriterier, der var opsat for refleksion i Wiki-spaces.
- Retrospektivt kunne vi se, at introduktionen ikke var ens for alle studerende, og at alle studerende ikke fik samme støtte undervejs. Fælles introduktion anbefales.
- Nogle studerende manglede fortrolighed med refleksion.
- Underviserne tilkendegav, at sammensætningen af den enkelte gruppe af studerende kunne have stor betydning for hvorledes, at de studerende forholdt sig til anvendelsen af Wiki-spaces, samt hvilke emner der blev taget op blandt de studerende.
- Når de studerende reflekterede i Wiki-spaces fik underviseren bedre indsigt i, hvad de studerende blev påvirket af på afdelingen.
- Hvis underviserne ikke selv var rimelige fortrolige med brugen af Wiki-spaces og i stand til at introducere Wiki-spaces, således at de studerende kunne se meningen med de elektroniske refleksioner, så kunne det være vanskeligt at opnå et fornuftigt forløb.

Fortsættes



Aktioner

- 26 bioanalytikerstuderende fordelt på 5 laboratoriemedicinske afdelinger anvendte et virtuelt læringsrum (Wiki-spaces) til refleksion over etiske og faglige dilemmaer i praktikken (modul 4) på egen afdeling. Derudover reflekterede de fælles i et tværfagligt læringsrum for alle 5 laboratoriemedicinske specialer. I Wiki-spaces blev der hver uge bragt nogle brede fagetiske og fagfaglige spørgsmål, som skulle være igangsættende for de studerendes refleksioner. De studerende skulle i Wiki-spaces hver uge uploade mindst to refleksioner fra egen klinik, samt kommentere på mindst to refleksioner fra egen klinik. Desuden skulle de studerende afdelingsvis hver uge diskutere og udvælge, hvilken refleksion der skulle uploades til det tværfaglige rum, samt kommentere på mindst én refleksion i det tværfaglige rum. De kliniske undervisere faciliterede forløbet undervejs.

Programindsats

Praksislæring på nye måder
Udviklingslaboratorium for transfer

Gennemføres i perioden

Marts 2013 – august 2013

Fase

Afsluttet eksperiment

Institution

Rigshospitalet

Portfolio i praksis

Udfordring

I korte klinikforløb er det en udfordring at understøtte de studerendes læring, give individuel vejledning og have føling med deres læringspotentialer.

Transformativ hypotese

Ved at anvende de studerendes portfolio erhverver uddannelsesansvarlige bioanalytikere kompetencer til at erkende de studerendes læringspotentialer, og derved kan de målrette de studerendes læring.

Fund

- I modul 1 er omdrejningspunktet 'bioanalytikerpraksis', hvor de bioanalytikerstuderende for første gang stifter bekendtskab med den profession, de fremover skal beskæftige sig med. Ved anvendelse af portfolio var det nemmere at give dem individuel vejledning, hvilket var særligt vigtigt på et kort ophold, der lå tidligt i uddannelsen. Det var en styrke, at der både var noget skriftligt og mundtligt i forløbet. Nogle af de ting i modulbeskrivelsen, der normalt nemt ville blive overset, får en plads i forløbet, og læringsudbyttet var højt.
- Klinikunderviserne arbejdede tættere sammen end de før har gjort. Derved blev der skabt sammenhænge mellem specialer, og de studerende så bioanalytikerfaget som en helhed og opnåede en bedre forståelse af, hvordan hvert enkelt speciale spiller sammen om diagnostikken og behandlingen af en patient.
- Et nyt arbejdsredskab kræver tid for at blive brugt rigtigt, og ikke alle studerende fandt det let at reflektere -det var noget der skulle øves.
- Det krævede mere tid for hver enkelt underviser i starten, da man skulle undervise på en anden måde, end man (måske) hidtil havde gjort. Dertil kom også udarbejdelsen af nye undervisningsmaterialer.
- I eksperimentet opnåede vi viden om portfolio som arbejdsredskab til at understøtte de studerendes transfer og om at støtte underviserne i at erkende de studerendes læringspotentialer.

Aktioner

- Eksperimentet foregik i alle 5 laboratiemedicinske klinikker, og de bioanalytikerstuderende var i 2 forskellige klinikker i alt. 5 klinikunderviserne holdt intro til portfolio for de studerende med udgangspunkt i modulbeskrivelsens læringsudbytter, refleksionssamtaler med udgangspunkt i de studerendes præsentationsportfolioer, evaluering af klinikophold, samt brug af portfolio.
- Klinikunderviserne har på baggrund af portfolioen afholdt refleksionssamtaler med de studerende, og derved fået et større indblik i:
 - Hvad hver enkelt havde brug for at lære, for at optimere læringsudbyttet ift. modulbeskrivelsen.
 - Hvordan hver enkelt studerende lærte bedst.
- Klinikunderviserne reflekterede i par over de studerendes proces og produkt, og der er udarbejdet en portfolioguide til brug i praksis.

Programindsats

Praksislæring på nye måder
Udviklingslaboratorium for transfer

Gennemføres i perioden

September 2012 – februar 2013

Fase

Afsluttet eksperiment

Institution

Rigshospitalet

Blogging i praktik

Bachelor Degree's Programme in Global Nutrition and Health

Udfordringer

For at kunne navigere som sundhedsprofessionel i et globalt samfund, og vise at vi i stigende grad er bevidste brugere af sociale og professionelle netværk, er der behov for – og en forpligtelse til – at træne og udvikle de studerendes digitale kompetencer.

Et ønske om at GNH praktikvejleder kan følge den studerendes vidensopbygning og de tilknyttede refleksioner undervejs i praktikken – som ofte er udenlands.

Specifikt for GNH gør det sig gældende, at uddannelsen er forholdsvis ny og at den ikke retter sig mod en afgrænset profession. Dette bevirker, at de studerende som led i udviklingen af en professionsidentitet har et stort behov for indsigt i professionens praksis, kompetenceafklaring, faglig profil og i de potentielle jobmuligheder, som knytter an til denne.

Transformativ hypotese

Når de studerende ugentligt blogger i løbet af deres 8-12 ugers praktik, og får løbende feedback herpå fra medstuderende og intern praktikvejleder, så:

- Styrkes de studerendes kompetencer inden for online sundhedskommunikation.
- Styrkes de studerendes læring og professions-praktiske refleksionsniveau i praktikken.
- Styrkes de studerendes professionsidentitet og viden om kommende jobmuligheder.

Fund

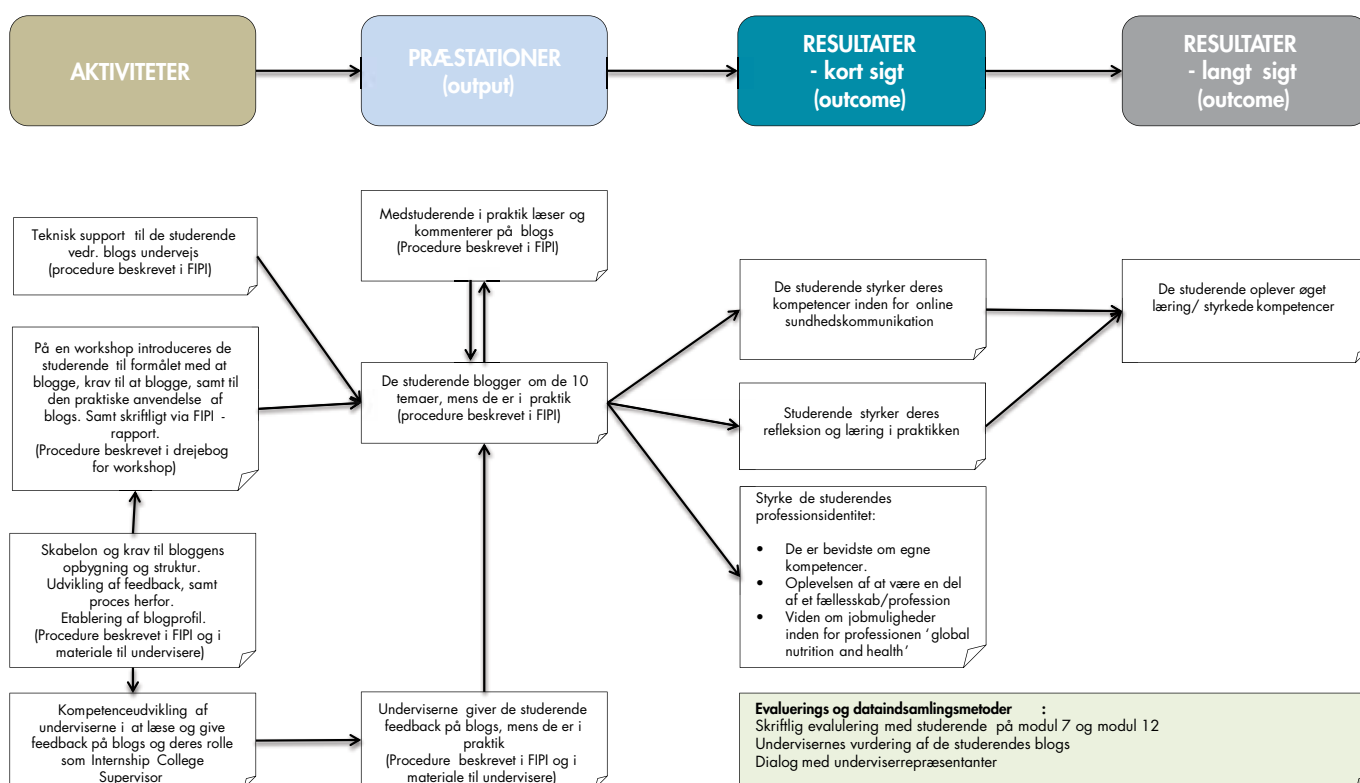
Eksperimentet har kørt i 2 runder, hvor de enkelte aktioner er blevet skærpet i 2. runde. Evalueringen af 2. runde er under udarbejdelse.

- De studerende: I 1. runde var det kun få af de studerende som reelt bloggede undervejs i praktikken. Det viste sig efterfølgende, at det var uklart for flere af de studerende, hvad hensigten var med at blogge undervejs i praktikken. De oplevede, at de 9 emner, der skulle blogges om, virkede overvældende og flere studerende følte sig ikke tilstrækkeligt teknisk klædt på til at blogge. De studerende blev introduceret til at blogge og formålet med det på en workshop af 2 timers varighed.
- I 2. runde er introduktionen til de studerende udvidet til 2 praktiske workshops, så de studerende allerede er i gang med deres blog inden de rejser ud. Bloggemnerne er blevet tilpasset og lægger op til kreativitet. De studerende har i 2. runde blogget undervejs og har haft glæde af at blogge.
- Underviserne: I 1. runde blev underviserne 2 timer introduceret til de studerendes blogs, men i praksis var det få af underviserne, som kommenterede på de studerendes blogs eller mangel på samme. I 2. runde blev der hver anden uge booket tid i undervisernes kalendre til blog-feedback og erfaringsudveksling herom.
- **Styrkelse af de studerendes læring i praktikken**
"The questions asked on the blog were highly qualified and gave another aspect of viewing some of the challenges." Citat studerende, 2.
- **Styrkelse af professionsidentiteten**
"I got inspired after following the blogs of my friends where I got the chance to see how broad the scope of our study is :)" Citat studerende, 2

Fortsættes 

Aktioner

Ekspérimentet havde følgende aktioner i 2. runde



Programindsats

Praksislæring på nye måder
Udviklingslaboratorium for transfer

Gennemføres i perioden

Marts 2013 – september 2014

Fase

Analyse- og evalueringsfase

Institution

PH Metropol

Transfer – teori – praktik

Udfordring

Når det lykkes skole og praktik at skabe grundlag for og støtte op omkring elevers læring og transformation af viden på tværs af læringsrum, vil det kunne bidrage til at øge den faglige tilfredshed blandt eleverne, og dermed være med til at nedbringe frafald i social- og sundhedsuddannelsen. Udfordringen er, hvordan elevernes oplevelse af mening og begribelighed i uddannelsen kan understøttes via et tværinstitutionelt samarbejde.

Transformativ hypotese

Hvis undervisningen på skolen tager udgangspunkt i en praksisnær kontekst, og vejledningen i praktikken inddrager teori fra skoleundervisningen, øges muligheden for, at eleverne kan transformere den viden, de har tilegnet sig i skolen, til viden de kan anvende i praksis.

Fund

Praksisnær undervisning og træning af kliniske færdigheder i teoriperiode 1 har medvirket til, at eleverne oplever stor trykthed, når de efterfølgende udfører kliniske opgaver i praktikken. Det giver samtidig eleverne overskud og motivation til at lære andre kliniske færdigheder. De har derved oplevet, at de har lært rigtig meget i praktikperioden uden at føle sig presset.

Samarbejdet mellem undervisere fra skolen og vejledere fra praktikken har betydet, at begge parter har fået et større kendskab til hinandens felter, og de kan derved lettere understøtte eleverne i transfer. Konkret afspejler det sig i, at eleverne har oplevet en sammenhæng mellem skole og praktik. Eleverne er samtidig blevet opmærksomme på, at teoriundervisningen er vigtig i forhold til deres læring i praksis.

Aktioner

Undervisere fra skolen og vejledere fra praktikken samarbejder om konkret at integrere praksis i undervisningen i 1. teoriperiode, herunder at eleverne træner kliniske færdigheder som forberedelse til deres praktik. I den første praktikperiode planlægges 2 refleksioner med eleverne i mindre grupper. Her er der fokus på at skabe sammenhæng mellem den teoretiske undervisning og elevernes aktuelle praksis på baggrund af udvalgte temaer. Eleverne forbereder sig ved skriftligt at bevare spørgsmål, der relaterer sig til de udvalgte temaer. Det er planlagt, at undervisere fra skolen og vejledere fra praksis afholder refleksionerne i fællesskab, men på grund af lockout af underviserne er refleksionerne med eleverne udelukkende afholdt af vejlederne.

Programindsats

Praksislæring på nye måder
Udviklingslaboratorium for transfer

Gennemføres i perioden

Marts 2013 – August 2013

Fase

Implementeringsfase

Institution

Center for HR, Region H, i samarbejde med Gentofte Hospital og SOSUC.

Find kemi / fysik i praksis og teori

Udfordring

På Metropol er der fokus på integration af praksis i undervisningen. Der ses et behov for at udbygge det eksisterende samarbejde med praksis og sætte fokus på, hvordan den kliniske og teoretiske undervisning tilrettelægges, så den understøtter de studerendes transfer bedst muligt. Tegn på, at transfer endnu ikke er god nok, ses bl.a. i studenterevalueringer og i eksamen i kemi på modul 2, hvor mange dumper, samt i tilbagemeldingerne fra praktikstederne. Der består således en udfordring i, at de studerende i nogen grad har vanskeligt ved at se sammenhæng mellem teori og praksis, samt at deres forståelse af kemi og fysikundervisningen på modul 2, for manges tilfælde, ikke er god nok. Denne udfordring imødegår eksperimentet ved at afprøve en mere aktiv inddragelse af de studerendes egne erfaringer fra klinikopholdet.

Transformativ hypotese

Når de studerendes egne erfaringer fra klinikophold (opsamlet med værktøjet Portfolio) aktivt anvendes i teoriundervisningen, så vil de studerende blive mere motiverede og opleve teoriundervisningen som mere relevant. Dette vil føre til, at de studerende bedre kan se sammenhængen mellem teori og praksis, samt at de bedre kan tilegne sig teoriundervisningen og derved også i højere grad kunne bestå eksamen.

Fund

- Fokus på at øge de studerendes motivation, deres oplevelse af relevans og sammenhæng samt ændringer i det faglige standpunkt ved eksamen.
- Opgaven er blevet opfattet som meningsfuld af både undervisere og studerende, og vurderes på denne måde at være en motiverende faktor.
- De studerende har opfattet opgaven som meningsfuld og vil gerne bidrage til den teoretiske undervisning med egne erfaringer. De vil gerne udveksle erfaringer med medstuderende, som har været i praktik på andre laboratoriemedicinske afdelinger end dem selv.
- De studerendes faglige udbytte af indsamlingsdelen (del 1) vurderes at have været høj, og de studerende har generelt lagt et stort arbejde i at beskrive enkelte analyser.
- Inddragelsen af de indsamlede analyseeksempler i den teoretiske undervisning på modul 2 har derimod ikke fungeret optimalt.
- Det var ikke ventet at integrationen af de studerendes opgavebesvarelser ville være så mangelfuld som den rent faktisk blev.
- Skriftlighed og feedback på skriftlige besvarelser var ikke indtænkt som et element i eksperimentet. Men det trådte frem som tema i evalueringen.

Fortsættes



Aktioner

- De studerende får ved afslutningen af skoleopholdet en opgave, som skal løses under deres praktikophold. Opgaven hedder "Find kemien / fysikken" og består i, at den studerende skal finde eksempler på analyser, hvor de møder proteiner (som de lærte om på teoriopholdet). De skal forholde sig til hvilken fysik eller kemi, de skal vide noget om, for at kunne forstå de analyser, de har udvalgt. Der stilles to konkrete spørgsmål, som skal besvares. Besvarelsen af opgaven skal afleveres på Fronter i begyndelsen af modul 2.
- Tilrettelæggelsen af den efterfølgende fysik- og kemiundervisningen på efterfølgende modul tager afsæt i besvarelserne og underviseren anvender de eksempler, de studerende har beskrevet, i teoriundervisningen indenfor kemi og fysik for at sikre sammenhæng og synlig progression.

Programindsats

Praksislæring på nye måder
Udviklingslaboratorium for transfer

Gennemføres i perioden

September 2012 – februar
2013

Fase

Afsluttet

Institution

PH Metropol

Transfer

Udvikling af portfolio i samarbejde mellem teoretiske og kliniske undervisere på Ergoterapeutuddannelsen

Udfordring

Det er en udfordring at skabe transfer og sammenhæng mellem teori og praksis, hvor de studerende får mulighed for at reflektere og arbejde med deres praktiske erfaringer i en teoretisk ramme. Ergoterapeutuddannelsen har tidligere arbejdet med portfolio, som kan opleves som selvstændige øer, og udfordringen bliver at skabe et portfolioarbejde, som er fælles for teori og praksis.

Transformativ hypotese

Del 1 og 2:

Hvis der udvikles et portfolioedskab i et samarbejde mellem undervisere på uddannelsesinstitutionen og undervisere i klinisk praksis/ praktikværter, som de studerende bliver vejledt i, og får feedback på at anvende (i praktik på modul 6).

Del 3:

Og hvis undervisningen på uddannelsesinstitutionen (på modul 7 og 8) inddrager de studerendes erfaringer og refleksioner fra praktikken i form af portfoliobidragene og har fokus på at skabe sammenhæng til den teoretiske undervisning, så vil de studerende opleve transfer og sammenhæng mellem deres praktiske erfaringer og den teoretiske undervisning – og dermed opnå øget læring.

Fund

- Arbejdet med udviklingen af et fælles portfoliomateriale, på tværs af undervisningen på uddannelsesinstitutionen og de 20 kliniske undervisningssteder i modul 6, har givet en fælles forståelse af, hvad de studerende har med sig og skal lære i den kliniske undervisning. De kliniske undervisere lærer om uddannelsen ved at samarbejde med de studerende om portfoliobidragene, da portfoliobidragene anvender – og bygger videre på – den viden de studerende har fra tidligere moduler.
- I forhold til de studerende giver portfolioarbejdet refleksion og læring, samt gode noter at gå tilbage til. Ikke alle studerende har forstået pointen med portfolioarbejdet, så dette er fortsat en udfordring, der skal arbejdes med. De studerende vil gerne bidrage til den fortsatte udvikling af portfolioarbejdet på både modul 6, samt det kommende modul 9, og to studerende indgår i det videre arbejde. Studerende og kliniske vejledere er enige om, at antallet af obligatoriske portfoliobidrag skal begrænses, mens der efterspørges mulighed for mere kreativitet i bidragene og større valgfrihed. Refleksion over læring skal indgå som en del af de enkelte bidrag.

Fortsættes

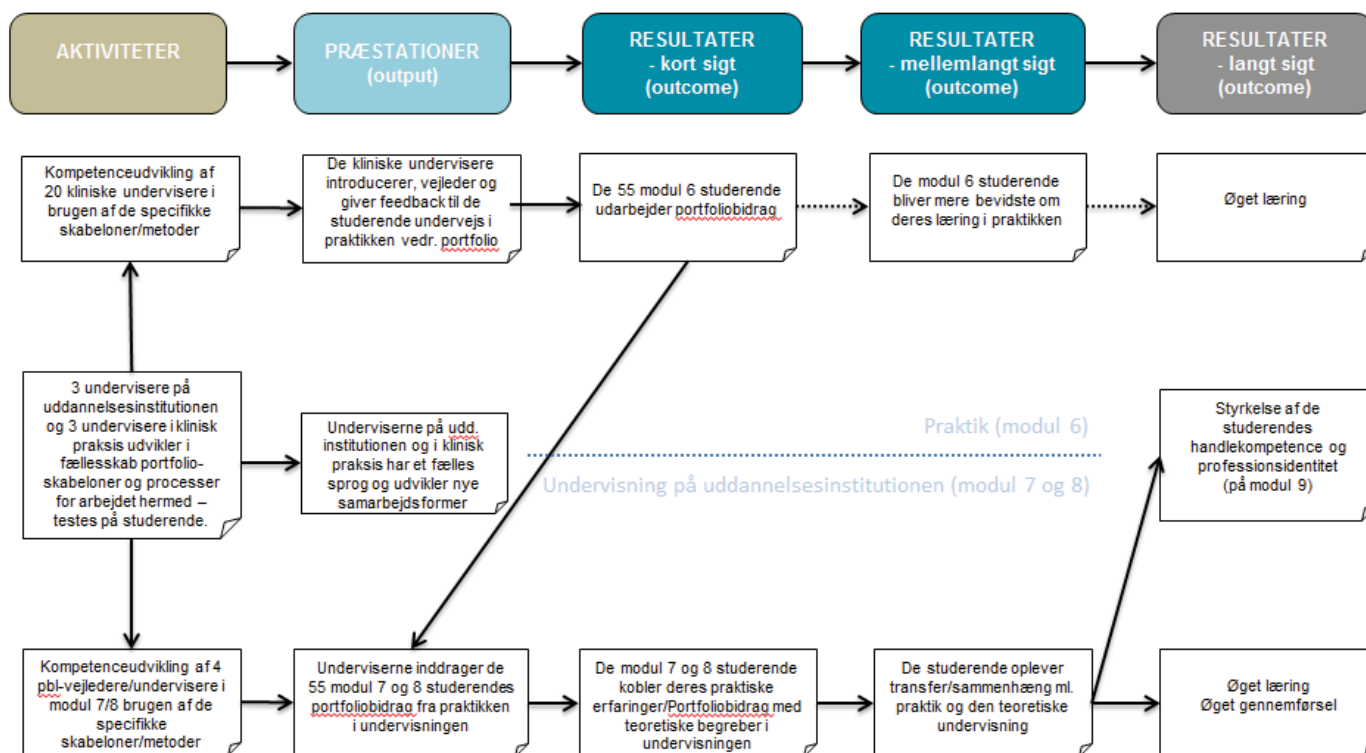


Aktioner

Fælles sprog mellem teoretiske og kliniske undervisere

”Det giver os kliniske undervisere et større overblik og det gør, at det bliver meget lettere at agere i det, fordi vi har en forståelse for, hvad de studerende har med sig og hvad vi kan tale om og samle op på. Og på hvad vi kan oversætte til praksis. Det er virkelig et plus.” citat Klinisk underviser

”Det er i virkeligheden også transfer – bare for de kliniske undervisere.” citat Klinisk underviser



Programindsats
 Praksislæring på nye måder
 Udviklingslaboratorium for transfer

Gennemføres i perioden
 September 2013 – september 2014

Fase
 Implementeringsfase

Institution
 PH Metropol

Delindsats 1.2

– Nye praktikformer

NYE SAMARBEJDSFORMER

Delindsatsen sætter fokus på udvikling af nye praktikformer, som øger antal, variation, fleksibilitet og kvalitet i praktikopklæring.

Ønske om ny forbedret praksis

Praksis er kendetegnet ved, at virksomheder og uddannelsesinstitutioner i tæt samspil udnytter de mange muligheder, der eksisterer for at oprette og anvende fleksible praktikforløb, hvad enten det er i regi af mesterlære, skolepraktik, kombinationsaftaler eller praktik i udlandet.

Den fleksible anvendelse af praktikmuligheder samt det tætte samspil mellem uddannelsesinstitutioner og virksomheder øger mulighederne for, at der sættes fokus på transfer mellem teoretisk og praktisk læring. Herved forbedres elever og studerendes muligheder for kompetenceudvikling på vekseluddannelserne.

Når der udvikles nye praktikformer, øges mulighederne for, at praktikken kan udfylde de nødvendige rum på vekseluddannelsen, og at elever og studerendes muligheder for læring derved optimeres.

Praktik i egen virksomhed

Udfordring

På trods af den store interesse i entreprenørskab, er der få studerende, der vælger iværksætterpraktik.

Det er en udfordring for både studerende og vejledere, at der ikke er klare og tydelige rammer for, hvad det kræver at være i iværksætterpraktik.

Transformativ hypotese

Hvis vejlederne føler sig bedre klædt på, vil de være mere tilbøjelige til at anbefale iværksætterpraktik til de studerende.

Hvis de studerende oplever at vejlederne formidler klarere rammer og forventninger til iværksætterpraktikken, vil der være flere studerende, der vælger denne praktikform.

Fund

- Det er blevet tydeligt, at der er stor variation fra uddannelse til uddannelse i forhold til, hvordan de takler studerende, der ønsker iværksætterpraktik. Samtidig er der også stor variation blandt underviserne inden for samme uddannelse.
- Det er blevet tydeligt, at der både er studerende og undervisere, der ikke kender til muligheden for at vælge iværksætterpraktik.
- De studerende efterspørger iværksætterpraktik, på trods af at denne praktikform ikke er blevet meldt ud som en mulig praktikform på alle uddannelser.

Aktioner

- I samarbejde mellem praktikvejledere og undervisere, har vi formuleret nogle klare, enkle og generiske retningslinjer for iværksætterpraktik på KEA. Disse beskriver krav og forventninger til studerende, der vælger iværksætterpraktik, som kan støtte både de studerende i deres til- eller fravalg af iværksætterpraktik, men kan hjælpe praktikvejledere og undervisere i forhold til at hjælpe og vejlede de studerende omkring deres praktikvalg.

Programindsats

Praksislæring på nye måder
Udviklingslaboratorium for transfer

Gennemføres i perioden

September 2013 – april 2014

Fase

Implementeringsfase

Institution

KEA

Delindsats 1.3

– Transfer

NYE SAMARBEJDSFORMER

Delindsatsens ambition er, at praktik- og uddannelsessted udvikler nye samarbejdsformer som skaber dybere indsigt, bedre sammenhæng og større progression for elever og studerende samt underviserne med henblik på udvikling og kvalitet i vekseluddannelsesforløb.

Ønske om ny forbedret praksis

Samarbejdspraksis mellem praktik- og uddannelsessted er kendetegnet ved en didaktisk planlægning af sammenhængende uddannelsesforløb, der understøtter elever og studerendes transfer mellem uddannelses- og praktiksted.

Samarbejdspraksis giver undervisere på uddannelsesinstitutioner dybere indsigt i oplæring hos aftagere og aftagere opnår dybere indsigt i undervisningen på uddannelsesstederne. Samarbejdet indebærer endvidere en oprettelse af nye uddannelses- og praktikdesigns og strukturer, som skaber sammenhæng, synergi og progression i vekseluddannelsesforløb.

Eleven som aktør i praktikpladssøgningen – PIV

Udfordring

Det er en udfordring at finde praktikpladser til alle elever, hvorfor der ydes en indsats for at styrke og kvalificere de kortvarige praktikophold, så eleverne står godt rustet i kampen om lærerpladser.

Transformativ hypotese

Hvis eleverne kommer i praktik i virksomheder (PIV) på deres grundforløb, og får praktisk kendskab til branchen, øges fastholdelsen og motivationen hos eleverne. Ved at følge op med besøg af faglærere, vil samarbejdet med virksomheden styrkes.

Fund

- Eleverne var glade for at være i PIV.
- En stor del af eleverne var aktive omkring deres lærepladssøgning og fandt praktikpladser uden TEC's hjælp.
- Eleverne blev styrket i at udarbejde ansøgninger og CV.
- At det er væsentligt at faglærerne har virksomhedskontakt.
- Eksperimentteamet har fået et samarbejde med praktikpladskonsulenterne for såvel SSIT og Produktion og Udvikling.
- Eksperimentteamet har indgået et samarbejde med en række virksomheder.
- PIV har fået en større rolle i de to lærerteams drøftelser.

Aktioner

- Optimere samarbejdet på grundforløbene omkring elevernes praktikpladsmuligheder. Koncentrere indsatsen omkring Praktik I Virksomhed(PIV), hvor eleverne vil komme i praktik på grundforløbet.
- En elevgruppe har været i praktik i en virksomhed på grundforløbet SSIT, og en elevgruppe har været i praktik i en virksomhed på grundforløbet Produktion og Udvikling.
- PIV koordinator har skabt virksomhedskontakter og praktikaftaler til de elever, der ikke kunne få en aftale i stand på egen hånd.

Programindsats

Nye samarbejdsformer
Udviklingslaboratorium for transfer

Gennemføres i perioden

Maj 2013 – august 2014

Fase

Aktionsfase

Institution

TEC – SSIT og P&U

Vejleder i praktik

Udfordring

At kvalificere vejledningen i UU til mødet med praktiken og dermed bidrage til, at de unge er bedre rustede til at imødekomme de udfordringer, de møder dér. UUvejlederen mangler konkret viden om, hvilke læringsmuligheder, der findes i praktikdelen og hvilke nye krav der stilles til den unge i et arbejdsfællesskab? Hvordan tænker den unge om dét at være en del af et aktivt erhverv?

Transformativ hypotese

Vi antager, at såfremt UUvejlederen, som IKKE har en professionel viden om eller praktisk kendskab til feltet, selv er i praktik på en afdeling i en virksomhed – i dette eksperiment, et sundhedsfagligt, klinisk felt i et hospital, kan denne erfaring øge UUvejlederens viden om – og forståelse af – fagets indhold, virksomhedens kultur, samt den unges læringsmuligheder i dette felt og derved kvalificere vejledningen i hverdagen.

Fund

- Eksperimentdeltagerne tilkendegiver gennem det kvalitative interview og drøftelsen af aspekterne ved at have været deltagere i praksis, at de har fået et indtryk af såvel hverdagen, både i arbejds- og læringsfeltet, samt ikke mindst af den virkelighed, som eleverne indgår i under praktikdelen af deres uddannelse. Desuden udvides deres ønske til også at omfatte mulighed for praktikbesøg i andre virksomheder, der repræsenterer fag, man ikke kender til. Deltagerne giver ligeledes udtryk for deres erkendelser af betydningen af styring på såvel det samfundsmæssige som på uddannelsesinstitutionelt og på virksomhedsplan. De observerer hvilke faglige og personlige forudsætninger, der er vigtige for såvel at vælge, påbegynde og gennemføre uddannelsen.
- Samtidigt er deltagerne kritiske over for betingelserne for praktiklæring inden for virksomhedens rammer og tilbud sammenholdt med den teoretiske metode, som er baggrund for den unges møde med praksis. I øvrigt har det vist sig vanskeligt at etablere praktikmuligheder for vejlederne på nogle partnerhospitaller.

Aktioner

- 4 UUvejledere med en faglig baggrund som hhv. kok, socialrådgiver, folkeskole- og gymnasielærer tilbragte 1-2 dage i praktik på kliniske afdelinger på 3 hospitaler i Kbh. og omegn. De fulgtes med uddannede fagpersoner (sygeplejerske, fysioterapeut, klinisk vejleder) og observerede eller deltog i aktiviteter på afdelingen. Altså de observerede det praksisfelt, som elever/studerende er deltagere i. Enkelte af vejlederne fik også mulighed for at tale med nogle elever. Efterfølgende gennemførtes et kvalitativt interview med de 4 deltagere og en klinisk vejleder mhp. opsamling, refleksion, diskussion og konklusion på praktikbesøget.
- Konklusion: Deltagelsen i et praktikophold har samlet set givet nogle relevante erkendelser foruden en reel indsigt i en virksomheds uddannelses tilbud og læringsmuligheder for den enkelte unge som elev i praktikdelen af uddannelsen. UU Kbh. har dog på grund af omallokering af ressourcer ikke været i stand til at gennemføre en egentlig implementering af eksperimentet.

Programindsats

Nye samarbejdsformer
Udviklingslaboratorium for transfer

Gennemføres i perioden

September 2013 – februar
2014

Fase

Analyse- og evalueringsfase

Institution

UU KBH

SEATT

Sim- og E-læring, Autentisk Træning og Transfer i starten af et klinisk studieforløb

Udfordring

De studerendes læring og professionsudøvelse balancerer mellem en læring- og produktionslogik. Det er derfor en udfordring at tilrettelægge kliniske uddannelsesforløb, der sikrer, at de studerende opnår faglige kompetencer og selvstændighed til at kunne agere i en praksis med stor kompleksitet. Det er ligeledes en udfordring at skabe et transferklima med mulighed for læring, der kan anvendes som en synkronisering af viden og færdigheder (klinisk outcome).

Transformativ hypotese

Prototype 1: At sygeplejestuderende på modul 4.2 kan transformere viden, erfaringer og kliniske færdigheder fra en simuleret undervisningskontekst til en autentisk patientsituation og omvendt, når de indgår i et planlagt, progressivt undervisningsforløb over 4 uger, der veksler mellem teori, casebaseret simulationstræning, E-learning, refleksion og anvendelse i klinisk praksis. Prototype 2: At de koordinerende kliniske vejledere i samarbejde med lektorer er kompetente undervisere i den simulerede undervisning, og ansvarlige for at understøtte anvendelse af viden og færdigheder.

Fund

- Data fra prototype 1 og 2 peger på, at simulationsbaseret undervisning i starten af et klinisk undervisningsforløb giver en positiv transferværdi fra det simulerede- til det autentiske læringsrum og omvendt. Samtidig spores transfer til det organisatoriske plan. Undervisningen giver de studerende en oplevelse af personlig og faglig tryghed og sikkerhed, og de får mod til at træne kliniske færdigheder og påtage sig nye opgaver. Transfer forudsætter imidlertid, at der er tilgængelige læringsmuligheder i afdelingen, og at de kliniske vejledere inddrages og følger op på undervisningen. Derudover bidrager undervisningen til, at de studerende oplever sammenhæng mellem teoretisk og klinisk undervisning, og at de tidligt i forløbet identificerer sig som en professionel fagperson.
- Data fra prototype 2 viser derudover, at de koordinerende kliniske vejledere bliver mere bevidst om de studerendes teoretiske niveau og kan derudfra stille større krav til de studerende. Gennem planlægning og afholdelse af simulationsbaseret undervisning videreudvikler de koordinerende kliniske vejledere deres didaktiske kompetencer. Systematisk planlægning af opfølgning i afdelingen er en kontinuerlig udfordring.

Fortsættes



Aktioner



Stationsundervisning A, B, C, D: Svarer til 1 dag/uge i SIM lab.

Klinik: Svarer til 3-4 dage/uge i en afdeling på et somatisk hospital.

- Eksperimentet bygger på ovenstående model for læring. Stationsundervisningen er casebaseret og har fokus på at koble teori og praksis gennem en vekslen mellem teoretisk undervisning, simulationstræning, e-learning og læring i autentiske patientsituationer. Undervisningen tilrettelægges og afholdes af koordinerende kliniske vejledere og lektorer. I prototype 2 er der særligt fokus på kompetenceudvikling af de koordinerende kliniske vejledere og opfølgning af undervisningen i afdelingen. Logbog inddrages som grundlag for et samarbejde om transfer

Programindsats

Nye samarbejdsformer
Udviklingslaboratorium for transfer

Gennemføres i perioden

Januar 2012 – marts 2013

Fase

Implementeringsfase

Institution

TEC

Virtuel læring for sterilassistenter i meritforløb

Udfordring

Udviklingen i sundhedsvæsenet går i retning af øget specialisering, hvilket øger kravene til landets sterilassistenter. Udfordringen er, hvordan et stort antal sterilassistenter i alle landets regioner kan opkvalificeres i et meritforløb uden, at det går ud over den normale produktion. Der er behov for, at en merituddannelse både sikrer det faglige niveau og kan tilrettelægges på en fleksibel måde.

Transformativ hypotese

Eksperimentet bygger på en hypotese om, at virtuelle praksisklynger:

- Kan give fleksibilitet i et meritforløb i en sundhedsfaglig Sterilassistentuddannelse.
- Kan understøtte læring og refleksion for derigennem at give deltagerne et fagligt kvalitetsløft.

Fund

- En virtuel praksisklynge opleves som et fleksibelt læringsrum uafhængigt af fysisk placering. Det er afgørende for kvaliteten af undervisningen og deltageres læringsudbytte, at såvel underviser som deltager er fortrolige med IT-udstyret, og at IT-udstyret lever op til krav om stabilitet og brugervenlighed. Variation i undervisnings- og læringsformer bidrager til, at deltagerne inddrages aktivt i undervisningen, og at undervisningen opleves dynamisk af både underviser og deltager. Filmklip, samt reflekterende mundtlige og skriftlige spørgsmål, bidrager til at fremme deltageres refleksion over praksis ikke bare i, men også udover undervisningen. I de didaktiske overvejelser skal det medtænkes, at der skal være en balance i anvendelse af tekniske funktioner. Deltagere i en virtuel praksisklynge er meget fokuserede og koncentrerede på både indhold og IT-udstyr.
- En virtuel praksisklynge udfordrer det sociale læringsfællesskab og kan derfor ikke erstatte det personlige møde mellem underviser og deltager, men er velegnet som supplement til anden form for undervisning.

Aktioner

- Adope Connect vælges som IT system og underviser og deltager introduceres lokalt til IT-system og udstyr. Der afholdes en virtuel praksisklynge á en times varighed med deltagelse af sterilassistenter fra 3 forskellige hospitaler. Underviser og deltager befinder sig fysisk hvert sit sted, og ikke alle deltager kender hinanden på forhånd.
- Indholdsmæssigt tager den virtuelle praksisklynge afsæt i et aktuelt tema. Undervisningen er planlagt ud fra didaktiske overvejelser om at inddrage forskellige undervisnings- og læringsformer, og ud fra hvad IT-systemet kan håndtere. Der lægges op til dialog mellem underviser og deltager, og der inddrages filmklip, optaget på et af hospitalerne for at sikre autenticitet og skabe sammenhæng mellem teori og praksis. Løbende bliver deltagerne udfordret til at inddrage deres teoretiske viden og kliniske erfaringer gennem såvel mundtlige som skriftlige spørgsmål.

Programindsats

Praksislæring på nye måder
Udviklingslaboratorium for transfer

Gennemføres i perioden

Maj – august 2013

Fase

Analyse- og evalueringsfase

Institution

Center for HR

Jobswop mellem skole og praksis

Udfordring

Social- og sundhedsassistentelever i 2. skoleperiode har svært ved at skabe transfer mellem teori og praksis i projektperioden og videre frem i deres praktikperiode. Elevernes ringe kendskab til den psykiatriske praksis gør det vanskeligt for dem at udarbejde en praksisnær case som baggrund for deres projekt. Desuden har eleverne svært ved at omsætte deres teoretiske viden til konkrete praksissituationer.

Transformativ hypotese

Hvis undervisere henholdsvis praktikvejledere får gensidigt indsigt i social- og sundhedsassistent-elevens læringsrum via jobswop, vil elevernes læring blive både mere praksisnær og fagligt/teoretisk begrundet.

Fund

- Praktikvejledernes deltagelse i elevernes vejledning i projektperioden på skolen bidrager til, at elevernes cases og problemformuleringer er mere praksisnære. Når praktikvejlederne deltager i vejledning og projektfremleggelse på skolen, bibringer de med aktuel viden fra praksis. Det øger elevernes forståelse for den psykiatriske praksis, hvilket giver dem en større tryghed i forhold til deres kommende praktik.
- Halvdelen af eleverne har haft et lærerigt udbytte af at arbejde med logbog både i skole- og praktikperiode. Nogle elever finder det svært at anvende logbog.
- Såvel undervisere som praktikvejledere har fået et fagligt og personligt udbytte af jobswop. De har fået indsigt i hinandens verdener og læringsrum, hvilket styrker deres blik for, hvordan de hver især og i fællesskab kan bidrage til at skabe transfer og dermed et sammenhængende læringsforløb for eleverne. Eleverne oplever tilsvarende samarbejdet som positivt.

Aktioner

- Eksperimentet afprøves på et hold social- og sundhedsassistentelever i skoleperiode 2, hvor eleverne arbejder med et projekt, der relaterer sig til psykiatrien. I samarbejde med underviserne deltager praktikvejlederne 1-2 dage i vejledningen af eleverne omkring deres casearbejde med henblik på at øge autenciteten. Derudover deltager praktikvejledere i elevernes projektfremleggelse på skolen. Både i projektperioden og i den efterfølgende praktik anvender eleverne logbog til at nedskrive nye lærte fagudtryk.
- Forud for praktikvejledernes deltagelse på skolen deltager underviserne i praksisfeltet ved at følge en praktikvejleder et par dage. Formålet med det gensidige jobswop er at opnå kendskab til elevens læringsmål og læringskontekster. Undervisere og vejledere har forinden udarbejdet spørgsmål som fokuspunkter for udbyttet.

Programindsats

Praksislæring på nye måder
Udviklingslaboratorium for transfer

Gennemføres i perioden

Marts 2013 – August 2014

Fase

Evalueringsfase.

Institution

Center for HR, Region Hovedstaden, i samarbejde med SOSUC og psykiatrisk center i Ballerup og Glostrup.

Jobswob

Udfordring

- Eleverne motiveres af den praktiske tilgang, men teori er ofte noget eleverne introduceres til inden den praktiske undervisning.
- En dårlig sammenhæng mellem teorien på uddannelsesstedet, og den praksis eleven møder uden for uddannelsesstedet, øger frafaldet.
- Praktikvejledere efterspørger tættere kontakt til uddannelsesstedet.
- Det er svært at oversætte erfaringer fra de to verdener.

Transformativ hypotese

Bedre sammenhæng mellem praktikken og de arbejdsopgaver, der ligger i virksomheden, giver mere motiverede elever/lærlinge. Herefter giver det bedre omtale i pressen end hidtil, hvor vi bliver beskyldt for, at vores undervisning ligger langt fra virkeligheden i virksomhederne.

Fund

Eksperimentet er ikke endeligt evalueret. Forventede fund:

- Der er etableret partnerskaber med virksomheder, som kontakter skolen, når der foreligger en opgave, de mener, har lærlingenes/skolens interesse.
- Øget relevans til erhverv i sammenhæng til uddannelse gennem inddragelse af virksomheder i studierne.
- Virksomheder og elever/studerende tilknyttet forløb, hvor virksomheder inddrages direkte i undervisningen, oplever større tilfredshed med det faglige indhold, ligesom der kan ses en bedre omtale af skolen i forbindelse med elevevalueringer.
- Mere praksisnær undervisning.

Aktioner

- Undervisere bruger 1 til 2 uger i en praktikvirksomhed, hvor de sammen med den oplæringsansvarlige skal udvikle forskellige forslag til case- eller projektopgaver, der kan anvendes i undervisningen. Opgaveformuleringerne kan bestå af arbejdsspørgsmål, relevante bilag, arbejdstegninger, billeder, interview, video e. a. Opgaveformuleringerne skal dels bidrage til kompetencemål og dels til at skabe sammenhæng mellem skoleperioder/undervisningsmoduler og praktikforløb.
- Kursus i observation til lærerne.
- De tre store virksomheder tager en klasse i virksomheden, når der forekommer en "speciel" opgave som måske ikke kan foregå andre steder end i virksomheden. (Pga. tester, specielt udstyr, mv.)
- Der er udarbejdet en vejledning/spørgeramme + logbog til underviseren + lpad og videooptager.
- Der er holdt møder med virksomheder forud for jobswop – orientering og forventninger.

Programindsats

Nye samarbejdsformer
Udviklingslaboratorium for transfer

Gennemføres i perioden

Juni 2013 – august 2014

Fase

Aktionsfase

Institution

TEC

Skolepraktik

- Uddannelsesplanlægning og virksomhedspraktik

Udfordring

Baseline anbefaler, at der arbejdes med at integrere skolepraktik (SKP) med virksomhedspraktik (bl.a. s.54) Ny lovgivning medfører, at vi fra den 1. januar 2013 skal udarbejde "skoleaftaler" for de elever, som 1. mdr. efter et afsluttet grundforløb, ikke har en uddannelsesaf-tale. En skoleaftale består netop af en plan (garanti) for elevens uddannelse, baseret på kompetencevurdering på baggrund af praktikmål og en plan for praktikfor-løb.

Transformativ hypotese

Ved at bruge SKP-elevens logbog og/eller praktik-måle-ne i elevplan (med specifikke praktikmål) systematisk til uddannelsesplanlægning, vil vi i højere grad end i dag kunne udnytte mulighederne for integreret virksomheds-praktik, og dermed skabe bedre grund for individuelt planlagte uddannelsesforløb, overblik og større faglig kvalitet, samt højere gennemførelse. Samt bedre mu-lighed for at vurdere, hvordan og hvornår eleven når uddannelsens mål.

Fund

- Der er en tendens til, at eleverne gav udtryk for, at samtalen med deres instruktør én til én gav meget mening for dem.
- Samtidig er der en tendens til, at eleverne giver udtryk for, at de bliver evalueret på de hovedforløb, de lige har været på, fremfor i forhold til den praktikperiode de står overfor.
- Eleverne var glade for én til én-tiden sammen med deres instruktører. Denne erfaring er værd at arbejde videre med fremadrettet i praktikcentret for at skabe en endnu større tilfredshed hos eleverne.
- At eleverne gav udtryk for, at samtalen én til én med instruktøren havde været givende.
- Nogle af eleverne gjorde opmærksom på, at de gerne ville have en fast instruktør, så de altid vidste, hvem de skulle henvende sig til, hvis der var noget, de ville spørge om.

Aktioner

- To instruktører har hver især arbejdet med 10 elever omkring kompetencevurdering og uddannelsesplanlægning med henblik på tilrettelæggelse af næste fase i praktikforløbet. Der har været arbejdet med praktikmålene i hhv. logbog og elevplan for at kunne vurdere de to metoder og taksonomier.
- Instruktørerne har løbende modtaget sparring som understøttelse af processen.

Programindsats

Nye samarbejdsformer
Udviklingslaboratorium for transfer

Gennemføres i perioden

December 2013 – februar
2014

Fase

Implementeringsfase

Institution

TEC

Delindsats 2.1

– Praksisviden i autentiske situationer

PRAKSISLÆRING PÅ NYE MÅDER

Delindsatsen har til formål at udvikle nye metoder og tilgange til praksislæring, som i højere grad giver mulighed for at anvende praksisviden i autentiske situationer.

Ønske om ny forbedret praksis

Undervisningspraksis er kendetegnet ved at tage udgangspunkt i og behandle autentiske problemstillinger fra erhverv og virksomhederne.

Undervisning er praksisorienteret og læringen baseres på relevante og autentiske cases og problemstillinger, som uddannelsesinstitutionerne og virksomhederne i fællesskab udvikler og løbende relevansvurderer.

Når undervisningen tilrettelægges praksisorienteret, giver det gode muligheder for, at elever og studerende kan koble teori og praksis sammen. Der skabes transfer mellem to læringsarenaer, så der ikke læres "teori for teoriens skyld". Derimod anskueliggør de praksisnære problemstillinger relevansen af at tilegne sig teoretiske forståelser af fagområdet.

Den autentiske problemstilling

Udfordring

I den skriftlige projektopgave arbejder eleverne i dag meget emneorienteret, dvs. at de ikke får analyseret problemstillingen og derigennem anvendt teori. Teori bliver derfor ofte et appendiks til opgaven. Eleverne har svært ved at omsætte den problemstilling, de arbejder med i projektarbejdet, til konkrete og fagligt begrundede handlemuligheder.

Transformativ hypotese

Ved at øge elevens og underviserens fokus på konkrete praktiske handlemuligheder i projektarbejdet, mener vi at elevernes evne til at skabe transfer mellem læringsrummene skole og praktik øges. Herved bliver eleverne bedre til at forstå og begrunde sammenhænge mellem teori og praksis.

Fund

- Den autentiske problemstilling fremmer elevernes engagement/motivation, mindsker frustrationer ved problemformulering, fastholder fokus på problemstillingen og de pædagogiske handlemuligheder, og øger derved evnen til at skabe transfer.
- Der ligger dog et arbejde i at formidle kravene og vise, hvordan vi ønsker at eleverne begrundes, forklarer og viser de konkrete pædagogiske handlemuligheder.
- Det bør endvidere være et krav, at eleverne skal arbejde eksplicit/skriftligt med analysen.
- Formidlingsformen/workshoppen mindsker præstationsangst, fremmer vidensdeling og skaber engagement.

Aktioner

- 24 elever på et ordinært PAU hold i 2. skoleperiode umiddelbart inden 2. praktikperiode.
- Eleverne var på forhånd delt ind i grupper à fire.
- To praktikere fra specialinstitution præsenterede tre autentiske cases, som eleverne kunne vælge imellem til deres projektarbejde. Eleverne skulle umiddelbart præsentere et bud på pædagogiske handlemuligheder, som de i de efterfølgende 14 dage kvalificerede gennem teori. Den traditionelle projektopgave var erstattet af en mindre skriftlig opgave. Analysen af problemstillingen skulle ligge implicit i de konkrete pædagogiske handlemuligheder.
- Formidlingen af deres arbejde foregik i en workshop i mindre grupper i løbet af én dag – frem for de tre dage, vi plejede at bruge i plenum. En af de to praktikere deltog i workshoppen og gav feedback på elevernes formidling og bud på konkrete pædagogiske handlemuligheder.

Programindsats

Praksislæring på nye måder
Udviklingslaboratorium for transfer

Gennemføres i perioden

Marts 2013 – september 2013

Fase

Implementeringsfase

Institution

SOSU C

Fra papir til materialer – fra teori til praksislæring

Udfordring

Eleverne motiveres af den praktiske tilgang, men teori er ofte noget eleverne introduceres til inden den praktiske undervisning. Dårlig sammenhæng mellem teorien på uddannelsesstedet, og den praksis eleven møder uden for uddannelsesstedet, øger frafald.

De elever/studerende, der deltager i nye praksisformer, oplever en øget læring via nye praksisformer sammenlignet med traditionelle praksisformer.

Transformativ hypotese

Vi antager, at vi kan skabe bedre sammenhæng mellem teori og praksis ved bl.a. at tænke det eksisterende undervisn./teori materiale ind i en innovativ og eksperimenterende form, der tager udgangspunkt i den praktiske håndtering af læringselementerne. Effekten af transfer mellem teori og praksis er øget læring hos eleverne.

Fund

- Eksperimentet er endnu ikke endeligt afsluttet, men tendenser fra observationer foretaget af underviserne viser, at eleverne modtog den nye praksisundervisning meget positivt, da de tydeligt kunne relatere arbejdet med monteringsvæggene til den virkelighed, de ville møde i praktikken.
- Ikke kun eleverne, men ligeledes underviserne, har givet udtryk for mere overskud i undervisningssituationen.

Aktioner

- I samarbejde med SKP er der udarbejdet og monteret en række eksperimentvægge, hvor eleverne kan få "hands on" på konkrete og "virkelige" materialer.
- Væggene er afprøvet på 2 grundforløbshold på SSIT, hvor eleverne har arbejdet praksisorienteret med teorien.
- Observationer i undervisningen.

Programindsats

Praksislæring på nye måder
Udviklingslaboratorium for transfer

Gennemføres i perioden

Maj 2013 – marts 2014

Fase

Analyse- og evalueringsfase

Institution

TEC

Sektoruafhængig vejledning

Udfordring

Udfordringen er det dokumenterede øgede frafald i forbindelse med praktikdelen på SoSu-uddannelsen på hospitalet. Hvorfor kan der opstå problemer i praktikperioden med eventuelt frafald til følge? Er det elevens møde med den virkelige verden, manglende viden om området eller manglende faglige/personlige forudsætninger?

Transformativ hypotese

Hvis UU København udfører sektorafhængig vejledning på praktikdelen af hovedforløbet på en EUD, kan vi medvirke til øget fastholdelse og gennemførelse på uddannelsen. Såfremt elev og UUvejleder mødes i et fordoms- og magtfrit rum, antager vi, at vi som sektorafhængige vejledere i praksis kan vejlede ift. læringsdelen og ikke mindst personligt og socialt. Vi ser derfor UUvejledningen som et reelt, supplerende tilbud, som kan tilbydes både individuelt og kollektivt.

Fund

- Det vurderes, at det stærkt begrænsede resultatmateriale hverken er repræsentativt, pålideligt eller kan anvendes direkte på andre grupper, men at metoden kan overføres og anvendes i en ny sammenhæng.
- Som i et tidligere eksperiment, viste logistikken ift. design og rammer at være yderst kompliceret således at tids- og forløbsestimater ikke kunne holde.
- De få deltagere vurderer dog, at initiativet er positivt og den elev som gennemførte begge individuelle samtaler finder dem relevante til refleksion og til at koble teori og empiri. Det kunne dog være optimalt at starte forløbet op lige fra begyndelsen af praktikperioden.
- Fb-gruppen blev faktisk ikke brugt som dialogredskab – kun vejlederne skrev beskeder og reminders.

Konklusion: Eksperimentets forløb har været præget af flere konkurrerende årsager og barrierer, som har forhindret en optimal gennemførelse og derfor er det vanskeligt at fremlægge et repræsentativt resultat. Vejledningen imødekommer et behov for et neutralt rum, hvor eleverne kan reflektere over de erfaringer, de gør sig i praksis.

Fortsættes



Aktioner

- Vi har gennemført eksperimentet i et begrænset omfang med ialt fire sosuassistentelever, der accepterede at deltage.
- Der er anvendt et spørgeskemaer både før og efter.
- Oprettet en lukket fb-gruppe til dialog og information
- Tilbud om to reelle vejledningssamtaler gennem praktikperioden.
- Der blev gennemført én introsamtale i gruppe samt 5 individuelle vejledningssamtaler. Kun én elev nåede begge de tilbudte vejledningssamtaler.
- Alle elever udfyldte 1. spørgeskema, mens ingen udfyldte det afsluttende spørgeskema.
- Der blev gennemført et interview med en klinisk vejleder.
- Grundet omorganisering og regulering af medarbejderressourcer i UU Kbh. er det pt. ikke realistisk at tænke implementering på et mere generelt plan ud fra det begrænsede materiale, vi har arbejdet med.

Programindsats

Praksislæring på nye måder
Udviklingslaboratorium for transfer

Gennemføres i perioden

Juni 2013 – februar 2014

Fase

Analyse- og evalueringsfase

Institution

UU KBH

Sundhedsklinikken

Udfordring

Udfordre de eksisterende læringsformer, så studerende kan lære på nye måder og i nye arenaer udviklet i samspil mellem uddannelse og praksis (baseline studie d. 51).

Flere undersøgelser har vist, at de studerende som falder fra deres studie, eller overvejer at stoppe, hyppigt begrundes det med manglende praksisnærhed i deres uddannelse (Hjelmar 2009: 7).

Den bagved liggende udfordring er at sikre de studerende kan sætte dét de lærer på deres studie i anvendelse, i praksis. Uddannelseseksperimentet skal videreudvikle et tværfagligt tredje læringsrum, som giver de studerende mulighed for at øve sig i at anvende deres viden i praksis, og en pædagogisk metode, som støtter de studerendes læring ved, at de reflekterer over forholdet mellem deres egne erfaringer med at anvende teori og praksis i en tværfaglig sammenhæng.

Transformativ hypotese

Uddannelseseksperimentet skal videreudvikle et tværfagligt tredje læringsrum, som giver de studerende mulighed for at anvende deres viden i praksis, og en pædagogisk metode, som støtter de studerendes læring ved, at de reflekterer over forholdet mellem deres egne erfaringer med at anvende teori og praksis i en tværfaglig sammenhæng. Dette projekt har til formål at udvikle en samfundsrelevant anvendelseskontekst og en undervisningsmetode, som kan give de studerende gode muligheder for at øge deres transferlæring i den tværfaglige sundhedsklinik på Metropol.

- Kan vi ved at tilrettelægge en anvendelseskontekst, der matcher lignende aktiviteter i praksis, bidrage positivt til de studerendes transferlæring?
- Kan de studerende ved at deltage i mere undervisning, inden de udfører aktiviteterne, forbedre deres evne til at selvstændigt at kunne anvende teori i praksis?
- Kan de studerende ved at samarbejde i makkerpar udvide deres fleksibilitet i anvendelsen af teori i praksis?
- Kan de studerende ved at deltage i et struktureret supervisorsforløb forbedre deres evne til selvstændigt og fleksibelt at anvende teori i praksis?
- Kan de studerende ved at arbejde tværprofessionelt forbedre deres evne til selvstændigt og fleksibelt at anvende teori i praksis?

Fortsættes



Fund

- De studerende oplever, at de i supervisionen fik lov til at systematisere og reflektere over deres oplevelser og skabe mening, samt mere generelle erfaringer og læring ud fra deres oplevelser. En jordemoder siger f.eks.:
- *"Jeg synes, at jeg kom til at tænke meget mere over tingene i stedet for bare at tænke, øv, det var irriterende, at de ikke dukkede op, så går jeg i stedet hjem med sådan en, okay, hvad var problemstillingen, hvordan skal vi håndtere det, hvordan skal vi håndtere det bedre en anden gang."* Jordemoder.

Aktioner

- Observation.
- Fokusgruppe med studerende.
- Udviklingsworkshop med undervisere.
- Etablering af projektteam.
- Tilrettelægge nye tværprofessionelle transfer læringsprocesser.
- Udvikle supervision som pædagogisk metode.
- Afprøve supervision som pædagogisk metode.
- Efteruddannelse.
- Evaluering og opsamling af erfaringer.
- Videreformidling af erfaringer.

Programindsats

Praksislæring på nye måder
Udviklingslaboratorium for transfer

Gennemføres i perioden

Maj 2014 – september 2014

Fase

Aktionsfase

Institution

PH Metropol

Kompas

Udfordring

Sygeplejestuderende på modul 11 står ofte i situationer af etisk karakter, som de må forholde sig til. Imidlertid oplever de den teoretiske undervisning i etik som abstrakt og modsigende. Herved bliver de studerendes etiske holdninger ofte uafhængige af kritiske og teoretiske refleksioner. Udfordringen er at lære de studerende at tage individuelt stilling til etiske spørgsmål og ikke ukritisk acceptere allerede eksisterende holdninger.

Transformativ hypotese

At de kliniske vejledere ved at anvende et pædagogisk redskab kan støtte de sygeplejestuderende i deres refleksioner over etiske spørgsmål i praksis. Det forventes, at de studerende styrkes i at anvende deres teoretiske viden om etik på en kritisk måde i den etiske argumentation.

Fund

- Data viser, at KOMPAS som et pædagogisk redskab bidrager til at understøtte de sygeplejestuderendes kritiske tænkning og argumentation vedrørende etisk praksis. Redskabet sætter struktur på de studerendes etiske refleksioner. Det bidrager til at sikre det faglige niveau, og de studerende lærer sig selv og deres holdninger bedre at kende. Spørgeskemaet hjælper de studerende til at få øje på de etiske dilemmaer i deres egen praksis.
- Data viser endvidere, at de kliniske vejlederes rolle som facilitator kræver træning i at anvende KOMPAS, og at de kliniske vejledere er teoretisk velfunderet i etiske teorier og kan støtte de studerende i at argumentere på et velfunderet grundlag. Det har været en udfordring for vejlederne, at de studerende søger ét rigtig svar.
- Sekundært bidrager KOMPAS til, at de kliniske vejledere sætter fokus på etik i deres egen daglige praksis. De kliniske vejledere finder, at redskabet kan anvendes som et redskab til fælles refleksion med kolleger.

Aktioner

- Eksperimentet er rettet mod at afprøve et pædagogisk redskab KOMPAS, der af kliniske vejledere kan anvendes til at hjælpe studerende med at udfolde deres etiske tænkning ved at gøre dem opmærksomme på mulige følger af manglende kohærens i deres etiske argumentation.
- KOMPAS består af et spørgeskema med fokus på etiske problemstillinger, der let kan føre til selvmodsigende svar og en refleksionsvejledning.
- De kliniske vejledere introduceres til KOMPAS på en temadag. Efterfølgende afholder de kliniske vejledere en refleksionsseance á 1-2 timers varighed med en mindre gruppe sygeplejestuderende på modul 11.
- Refleksionen tager afsæt i spørgeskemaet, som de studerende forinden anonymt har besvaret. Refleksionen har fokus på, at de studerende bliver bevidste om konsekvenserne af egne selvmodsigelser, og at de får styrket deres etiske argumentation.
- De kliniske vejledere fungerer som facilitatorer for processen.

Programindsats

Praksislæring på nye måder
Udviklingslaboratorium for transfer

Gennemføres i perioden

September 2013 – februar
2014

Fase

Implementeringsfase

Institution

Center for HR i samarbejde med
UCC

Inddragelse af virksomheder i IT Service Management-undervisningen

Udfordring

Virksomheder og undervisere arbejder sammen om elevens/den studerendes læring.

Der skal tænkes i nye former for samarbejde mellem uddannelse og erhverv med den studerende i centrum. Der skal etableres systematisk samarbejde mellem uddannelsesinstitutioner og erhverv (partnerskaber).

Transformativ hypotese

Ved at inddrage virksomheder i undervisning og opgaveløsning/udvikling, antager vi, at vi kan løfte kvaliteten af undervisningen, så den matcher de vilkår, som eleverne møder i praksis.

Når eleverne således får en direkte kobling mellem teori og praksis, vil det øge deres engagement, forståelse og motivation for faget og egen læring.

Fund

- Eksperimentet er gennemført med henholdsvis en Hovedforløb 1 (H1) og en Hovedforløb5 (H5) dataklasse.
- Der er gennemført fokusgruppeinterviews, som gav meget forskellig respons – således var aktionerne "en stor succes" i H5-klassen, men for H1-klassen var det vanskeligt at se, hvad det skulle bruges til.
- Aktionerne i eksperimentet falder vidt forskellig ud, når de præsenteres for elever på forskellige forløb (H1 – H5).

Aktioner

- TEC indgår samarbejdsaftaler med et antal virksomheder, der anvender ITIL i dagligdagen. Det kunne være IBM, Agnitio, Mærsk Data m.fl.
- At inddrage repræsentanter i virksomhederne som gæstelærere i et antal lektioner.
- At få virksomhederne til at indgå samarbejde med underviserne om opgaveudvikling.
- At få virksomhederne til at indgå i et samarbejde med underviserne om udvikling af deres pædagogiske praksis.
- Evt. flere gange pr. semester / kvartal samles alle H1 elever, en nøglemedarbejder fra en af virksomhederne, samt undervisere for at afholde en workshop med eleverne, der tager udgangspunkt i, hvordan ITIL benyttes i dagligdagen.

Programindsats

Nye samarbejdsformer
Udviklingslaboratorium for transfer

Gennemføres i perioden

Maj 2014 – september 2014

Fase

Analyse- og evalueringsfase

Institution

TEC

Delindsats 2.2

– Model for oplæringsdidaktik

PRAKSISLÆRING PÅ NYE MÅDER

Delindsatsen sætter fokus på at afdække og udvikle oplæringsituationer med henblik på at udvikle en model for oplæringsdidaktik.

Ønske om ny forbedret praksis

Praksis på området er kendetegnet ved, at oplæringen sker på et didaktisk grundlag, der giver de bedste muligheder for at inddrage og udnytte den viden og de færdigheder, eleven og den studerende har med sig fra uddannelsesinstitutionen.

Praktikansvarlige og de fagprofessionelle på uddannelsesinstitutionen udvikler løbende en oplæringsdidaktik, der er innovativ og nytænkende. Praktikansvarlige og de fagprofessionelle forholder sig kritisk reflekterende til egne og kollegers konkrete oplæringspraksis og indsigt i, hvad elever og studerende skal lære og opnå af kompetencer. Dette samspil mellem de to arenaer danner rammer for at udvikle en ny model for oplæringsdidaktik.

Praksisnær undervisning på VVS

Udfordring

En stigende andel af elever søger gymnasievejen, og samfundsdiskursen siger bl.a., at det kun er de 'dumme', der vælger en erhvervsuddannelse, at det er svært hvis ikke umuligt at få en læreplads og at alternativet skolepraktik ikke er på niveau med en ordinær læreplads. Konsekvensen er en markant faldende søgning til erhvervsuddannelserne, hvilket iflg. DI betyder, at vi kommer til at mangle dobbelt så mange faglærte som der uddannes pt.

Transformativ hypotese

Det antages at man kan imødekomme de beskrevne udfordringer, ved i samarbejde med både elever og virksomheder/branche først at ideudvikle på, hvordan en ny og mere praksisorienteret VVS uddannelse kan/skal se ud. I forlængelse heraf skal undervisning, organisering af undervisningen, nye praksisnære materialer samt tilsvarende evalueringsformer udvikles, afprøves og tilpasses – hele tiden i tæt samarbejde med eleverne.

Fund

- Eksperimentet er endnu i sin udførelsesfase

Aktioner

- Udarbejdelse af kvalitetsramme – herunder både standard samt mængde af nye metoder og opgaver.
- Nedsættelse af arbejdsgruppe/styregruppe: ansvaret at sikre det udviklede materialer lever op til kvalitetsramme.
- Vidensspredning af eksperimentet til hele VVS afdelingen.
- Inspirationsdage med ekstern konsulent: bl.a. fokus på hvad praksisnærhed betyder, hvordan undervisningen og dens indhold kan omsættes til indhold og forhold på arbejdsmarkedet.
- Afholdelse af to events: En til opstart og en til vidensdeling. Deltagelse af elever og virksomheder i begge events.
- Med afsæt i opstartsevenen udvikles metoder til praksisnær undervisning og tilhørende undervisningsmaterialer.
- Elever indkaldes 2 gange som Advisory Board. Et udvalg af lærere præsenterer ideer og nyudviklet materiale. AB kommer med indspark til materialet, der efterfølgende tilpasses.

Programindsats

Puljeeksperiment

Gennemføres i perioden

Marts 2014 – august 2014

Fase

Aktionsfase

Institution

TEC – VVS

Forberede studerende på praktik/ praksisfællesskaber

Udfordring

Når studerende kommer ud i praktik, kommer de både med ny viden, som de skal overgive til virksomheden, samtidig med, at de skal lære af virksomheden. Dette er en vanskelig balance for den studerende.

Transformativ hypotese

Hvis vi forbereder den studerende på at kunne etablere et praksisfællesskab med virksomheden, og på at skulle agere i en balance med at give og modtage, vil det fremme kvaliteten af praktik for både virksomheden og den studerende.

Fund

- I proces.

Aktioner

- Afdækning af erfaringer og processer for studerende i praktik.
- Udarbejdelse af nye retningslinier for forberedelse af studerende til praktikken.

Programindsats

Nye samarbejdsformer
Udviklingslaboratorium for transfer

Gennemføres i perioden

Marts 2014 – september 2014

Fase

Aktionsfase

Institution

KEA

Makkerpar omvendt

Udfordring

Ekperimentet sætter fokus på, at kombinere uddannelse med efteruddannelse og derved både bringe den studerendes og den erfarendes viden i spil. På denne måde skal der skabes større forståelse for faget og den udvikling det har gennemgået fra specialist læreplads til en teoretisk generalist uddannelse og gøre afstanden mellem uddannelse og praksis mindre.

Transformativ hypotese

Ekperimentet sætter fokus på, at kombinere uddannelse med efteruddannelse og derved både bringe den studerendes og den erfarendes viden i spil. På denne måde skal der skabes større forståelse for faget og den udvikling det har gennemgået fra specialist læreplads til en teoretisk generalist uddannelse og gøre afstanden mellem uddannelse og praksis mindre.

Fund

- Vi har allerede tidligt i ekperimentet erfaret, at der sker transfer af viden mellem deltagerne.
- Det blev også hurtigt tydeligt, at den studerende kunne byde ind med ny viden, som bioanalytikerens ikke selv havde lært under sin uddannelse.
- Vi oplevede et stort engagement fra begge deltagere og at de tog ejerskab for opgaven og forpligtede sig overfor hinanden, såvel fagligt som socialt.

Aktioner

- Af hensyn til ressourcerne på arbejdspladsen, samt ønsket om filmdokumentation, dannes kun ét makkerpar. Makkerparret består af en bioanalytiker med 12 års erfaring og en bioanalytikerstuderende på modul 11, fra Professionshøjskolen Metropol.
- Parret introduceres af underviseren/facilitatoren, for emnet og den praktiske og teoretiske opgave der skal løses. Der lægges vægt på at det skal foregå i samarbejde.
- Opgaven er formuleret, så den omfatter emner eller områder, hvor deltagerne hver især har viden eller erfaring. Dermed forventes det, at de naturligt kommer til at udveksle viden.

Programindsats

Fag og faglighed på en ny måde
Ekperimentpuljen

Gennemføres i perioden

Januar 2014 – August 2014

Fase

Evalueringsfase

Institution

Diagnostisk Center
-Rigshospitalet

Videnswop

Udfordring

- Studerende motiveres af den praktiske tilgang, men teori er ofte noget de studerende introduceres til inden den praktiske undervisning.
- Der er en dårlig sammenhæng mellem teorien på uddannelsesstedet og den praksis, den studerende møder uden for uddannelsesstedet.
- Det er svært at oversætte erfaringer fra de to verdener.

Transformativ hypotese

Ved brug af videnswop mellem undervisere fra campus, klinik og basisbioanalytikere øges de studerendes oplevelse af sammenhæng (transfer) mellem teori og praksis.

Definition af videnswop: Videndeling mellem teori og praksis, altså campus og klinik.

Fund

- Der er et behov for større kendskab til hinandens (Campus undervisere og Kliniske undervisere) indsatsområder og undervisningsmateriale for, at de studerende kan opleve en sammenhæng – Transfer – mellem teori og praksis.
- Ved at kende de studerendes forudsætninger, kan man tilrettelægge en bedre oplæring.
- Fokusgruppeinterviewet viser, at der foregår en del dobbelt – og på nogle områder en mangelfuld undervisning. Ved sparring omkring undervisning og materiale vil man forbedre undervisningen og dermed fremme den studerendes læring. Særligt sammenhængen mellem teori og praksis.

Aktioner

- Undervisere fra campus holdte oplæg på Rigshospitalets klinik for 6 basisbioanalytikere (2 fra hvert af 3 specialer – Klinisk Fysiologisk afdeling (KF), Klinisk Immunologisk afdeling (KI) og Klinisk Biokemisk afdeling (KB)) om:
- Drøftelse af basisbioanalytikerens rolle
- Videndeling med afdelingens basisbioanalytikere via videndelingskontrakt.
- På Rigshospitalet blev M4-undervisere fra campus rundvist på KF, KI og KB-klinikkerne mhp. kvalitetssikring/M4 – 1 time for hvert speciale. Basisbioanalytikere og de kliniske undervisere deltog og rundviste kun i deres eget speciale.
- Campusundervisere var én arbejdsdag i klinik på Rigshospitalet.
- Programmet for ovenstående dage var som en del af eksperimentet blevet planlagt mellem de kliniske undervisere og campusundervisere.

Programindsats

Nye samarbejdsformer
Udviklingslaboratorium for transfer

Gennemføres i perioden

September 2013 – Juni 2014

Fase

Analyse- evalueringsfase

Institution

Rigshospitalet og PH Metropolit

Delindsats 2.3

– Nye former for oplæringsdidaktik

PRAKSISLÆRING PÅ NYE MÅDER

Delindsatsens formål er at udvikle nye former for oplæringsdidaktik i praktikken med henblik på at øge inddragelse af elever og studerende.

Ønske om ny forbedret praksis

Praksis på området er kendetegnet ved, at den praktiske oplæring sker i overensstemmelse med relevante faglige og personlige mål, og i vid udstrækning inddrager eleven og den studerende som en aktiv medspiller i tilrettelæggelsen af praktikken.

De oplæringsansvarlige kan se deres egen rolle som betydningsfuld for eleven og den studerendes samlede udbytte af uddannelsen, og de undersøger løbende mulighederne for at forbedre læringsmuligheder for elever og studerende. Således øges mulighederne for, at eleverne og studerende kan tage ansvar for og få større udbytte af den praktiske del af uddannelsen.

Peer learning med integreret vurderingskort

Udfordring

Forholdet mellem antallet af elever/studerende og tilgængelige vejlederressourcer i den kliniske del af sundhedsuddannelserne kræver nytænkning af læringsmiljøet. Hvordan kan elever/studerende stimuleres til i højere grad selv at tage initiativ til læringsaktiviteter, der bidrager til, at de opnår kompetence til at samarbejde samt til at reflektere som grundlag for faglig udvikling og som en forudsætning for transfer?

Transformativ hypotese

At peer learning med integreret vurderingsværktøj fremmer refleksion og samarbejdsevner hos uddannelsessøgende såvel mono- som tværfagligt samt på tværs af uddannelsestrin.

Fund

- Peer learning forpligter de uddannelsessøgende til at samarbejde med hinanden.
- De lærer af hinanden uafhængigt af uddannelse og uddannelsestrin, de tager i højere grad ansvar for hinanden og de oplever og udviser større selvstændighed.
- Udbyttet af peer learning optimeres ved struktureret planlægning: Hvem skal samarbejde og hvornår? Det vurderes, at det er passende at arbejde med peer learning 2-3 gange om ugen i 2-3 uger i et 10 ugers forløb, og at peer learning med fordel kan placeres i starten af et praktik- eller klinisk uddannelsesforløb.
- Peer learning kvalificeres ved at integrere et vurderingselement. Anvendelse af vurderingskort øger de uddannelsessøgendes refleksion over egne handlinger og kan eksplicit lægge op til inddragelse af teori.
- Resultater peger på, at klinisk vejleder med fordel kan facilitere og dermed højne kvaliteten af de studerendes refleksioner.

Aktioner

- Kort inden eksperimentets start introduceres social- og sundhedsassistentelever, sygeplejestuderende samt de kliniske vejledere til peer learning og vurderingskort. Efterfølgende arbejder de uddannelsessøgende sammen i makkerpar i en periode på 2 uger på baggrund af en fastlagt plan.
- De uddannelsessøgende er ansvarlige for at følge planen og har således ansvar for i fællesskab at udvælge relevante læringsaktiviteter i overensstemmelse med deres mål/læringsudbytte for perioden.
- Læringsaktiviteter og samarbejde tager afsæt i de sygeplejefaglige opgaver i tilknytning til konkrete patientsituationer, hvor de uddannelsessøgende planlægger og udfører sygeplejeopgaver i fællesskab.
- Efterfølgende vurderer og reflekterer de over deres handlinger med afsæt i udvalgte vurderingskort. De i alt 7 vurderingskort har fokus på vurdering af henholdsvis opgave og proces. De kliniske vejledere fungerer som facilitatorer.

Programindsats

Praksislæring på nye måder
Udviklingslaboratorium for transfer

Gennemføres i perioden

Maj 2013 – august 2013

Fase

Implementeringsfase

Institution

Center for HR

Studerende lærer af andre studerende

Udfordring

På Metropol er der en strategisk målsætning om at styrke vores studerende og give dem arbejdsmarkedskompetencer, således at de nemmere kan få et job og har en bedre fornemmelse af arbejdsmarkedforholdene inden for følgende fagområder: fødevarer, biobrændsel, kemisk syntese eller fermentering.

Transformativ hypotese

Ved at give vores studerende ansvar for udvikling og gennemførelse af et forløb/modul øger vi deres arbejdsmarkedskompetencer, og de udvikler et jobmager mind-set, hvor de går fra at være jobtagere til at være job-magere.

Fund

- De studerende har taget ansvaret alvorligt. Der er udviklet et godt koncept som er i gang med at blive dokumenteret.
- Efterspørgslen er voksende, og kurset udbydes nu fast fire gange om året til andre studerende end Katastrofe- og risikomanageruddannelsens egne studerende (hvor kurset nu er obligatorisk).
- Den studerende, der var primus motor på eksperimentet, er blevet ansat i en stor dansk virksomhed, hvor han bl.a. arbejder med rejsesikkerhed.
- Evalueringer med studerende, der har modtaget undervisning fra studerende siger, at det fungerer godt, når det bliver kørt professionelt/ autoritært/ evidensbaseret; gør det nemmere at spørge ind til emnerne.

Aktioner

- Workshop om pædagogisk setup for, hvordan studerendes udvælges og støttes i at gennemføre modul.
- Studerende bliver briefet og udarbejder i modul.
- Modul kvalificeres.
- Modul gennemføres.
- Feedback og evaluering.
- Handlingsplan for introduktion til nye studerende, som skal tage over, og nye målgrupper for modulet.

Programindsats

Praksislæring på nye måder
Udviklingslaboratorium for Transfer

Gennemføres i perioden

September 2013 – september 2014

Fase

Aktionsfase

Institution

PH Metropol



Partnerne i Det erhvervsrettede uddannelseslaboratorium:



PROFESSIONSHØJSKOLEN

